

“Vi vill nå nya grupper”

Metodfunderingar om samverkan mellan
universitet och samhälle

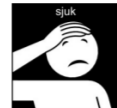
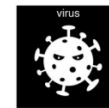
Mona Blåsjö, professor

Agnes Ahlsén, språkkonsult

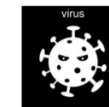
Agnes Magdalenić Rijetković, språkkonsult

Struktur

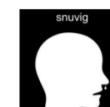
- Att nå ut och påverka
- Tidigare forskning
- Två projekt
- Rapport från två studentarbeten
- Diskussion



Corona-virus kan göra dig sjuk.



Corona-viruset kan ge dig hosta, ont i halsen,



ont i huvudet och snuva.

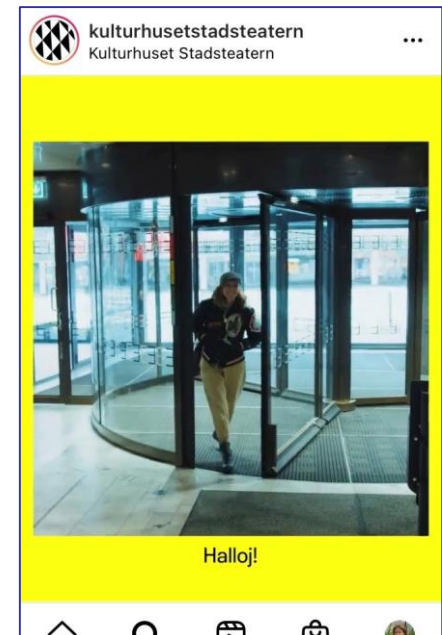
- Vad menar man med "att nå (ut till)"? Ofta: påverka beteende



Att nå ut (och påverka)

- Myndigheter har i uppdrag att påverka medborgarnas beteende
- Kulturinstitutioner behöver besökare
- Demokratiaspekt

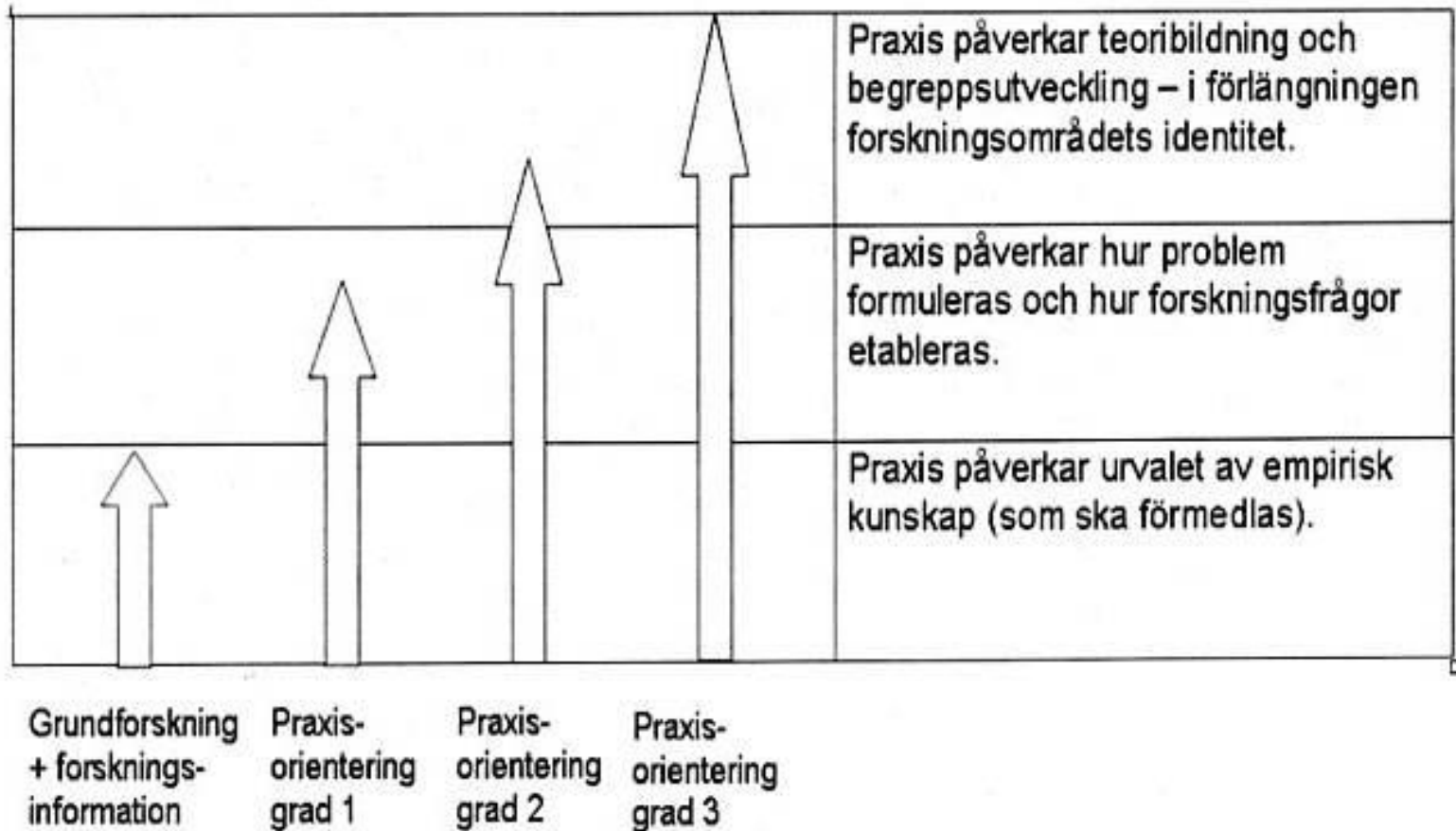
- Vad kan forskare göra?
- Vad kan vi studera mer än text?
- Hur avgränsar vi processer vi studerar?
- Hur når vi ut med våra resultat?



Tidigare svensk forskning, exempel

- Hedda Söderlundh (2012) observerade och intervjuade på Försäkringskassan: ramar och roller
- Hanna-Sofia Rehnberg (2017, Wadensjö m.fl. 2021) har i flera projekt studerat kommunikation i relation till myndigheter med metoder som fokusgrupper och observation
- Projektet *Hälsolitteracitet och kunskapsbyggande i informationssamhället* (Anna-Malin Karlsson m.fl.) samverkade med bl.a. läkare, publicerade med dem och skapade en populärvetenskaplig webbsida

Karlsson (2008)



Figur 2. I hur hög grad tillåts kontakten med praxis påverka forskningen?

Projekt 1: Corona-kommunikation

- Workshop på Stockholms universitet november 2020 med myndigheter och andra organisationer involverade i information om corona: Vad är era behov av forskning?
- Seminarium för forskare på SU då idéerna spreds
- En av idéerna: Vad har kommunikatörer lärt sig under pandemin? Hur kan dessa kunskaper föras vidare till nästa kris?
- Uppföljande kontakter
- Projektansökan (först med nordiska forskare, nu med Mats Landqvist i mindre utlysning)

Projekt 2: Kulturhuset Stadsteatern, Stockholm

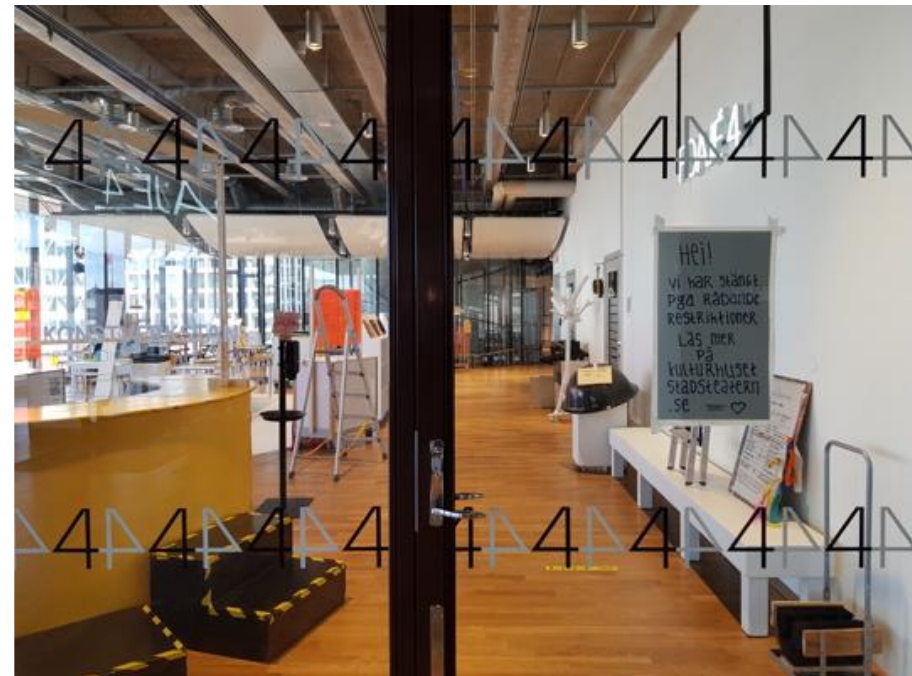
- Stort samarbete mellan Stockholms universitet och Kulturhuset Stadsteatern (KHST) med sju undergrupper
- Gruppen Kommunikation och publik diskuterade *inkludering* som centralt för organisationen
- Två studentuppsatser genomförda
- En projektidé för forskning

Studie 1: Hur huset inkluderar/exkluderar

Alla stockholmars vardagsrum

En studie av verksamheter och språkliga landskap
på Kulturhuset Stadsteatern

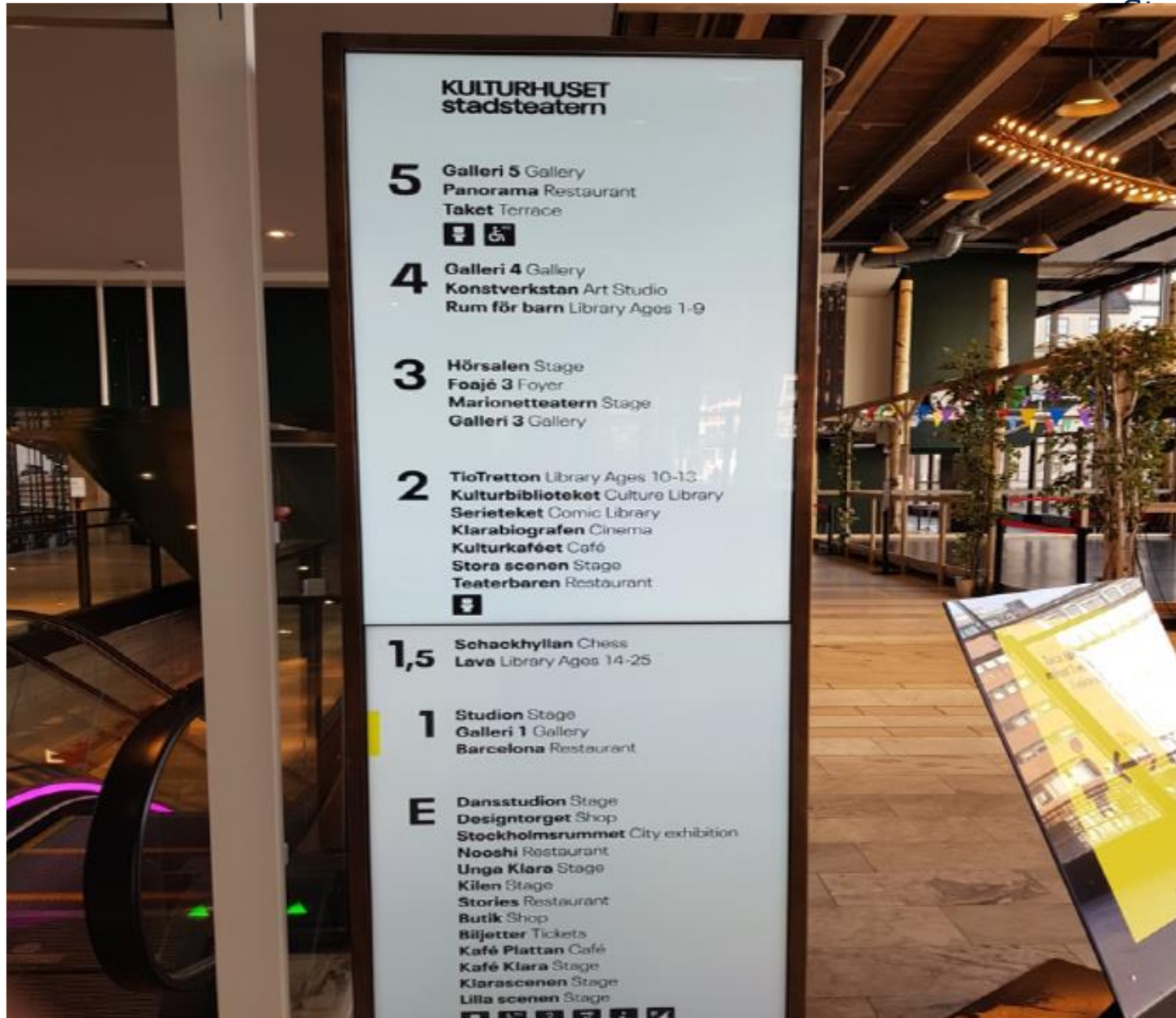
Agnes Magdalenić Rijetković



Kulturhuset Stadsteatern



Stockholms
universitet



KULTURHUSET stadsteatern

- 5** **Galleri 5** Gallery
Panorama Restaurant
Taket Terrace
♿ ♿
- 4** **Galleri 4** Gallery
Konstverkstan Art Studio
Rum för barn Library Ages 1-9
- 3** **Hörsalen** Stage
Foajé 3 Foyer
Marionetteatern Stage
Galleri 3 Gallery
- 2** **TioTretton** Library Ages 10-13
Kulturbiblioteket Culture Library
Serieteket Comic Library
Klarabiografen Cinema
Kulturkaféet Café
Stora scenen Stage
Teaterbaren Restaurant
♿
- 1,5** **Schackhyllan** Chess
Lava Library Ages 14-25
- 1** **Studion** Stage
Galleri 1 Gallery
Barcelona Restaurant
- E** **Dansstudion** Stage
Designorget Shop
Stockholmsrummet City exhibition
Nooshi Restaurant
Unga Klara Stage
Kilen Stage
Stories Restaurant
Butik Shop
Biljetter Tickets
Kafé Plattan Café
Kafé Klara Stage
Klarascenen Stage
Lilla scenen Stage
♿ ♿ ♿ ♿ ♿ ♿

Kulturhuset Stadsteatern



Stockholms
universitet

ETT HUS FÖR FOLKET

"Jag bygger för en ny människa som måste komma."

Peter Celsing

På 1950-talet planerade man för ett nytt modernt city. En stor förändring av Stockholms stadskärna var på gång. Delar av den gamla bebyggelsen på Norrmalm revs och tunnelbanan byggdes ut. Flera politiker tyckte att ett kulturhus, ett hus för folket skulle byggas i city. Detta kulturhus skulle bland annat innehålla teater, konstupställningar och bibliotek. 1965 utlystes en idé tävling om ett kulturhus och arkitekten Peter Celsing och hans medarbetare vann.

Celsing's kulturhus utformades med inglasade hyllplan mot en betongvägg och orsakade en vild diskussion kring Normalms framtid. Byggnaden markerade en tydlig struktur mellan den gamla och nya staden.

"När jag började arbeta med kulturhuset på Sergels torg tänkte jag mig det som ett ansiktslöst museum med en fasad som inte skulle redovisa några arkitekturelement. Fasaden skulle vara ett slags notskrift där det som händer inne i huset skulle antydast."

Redan kort efter att idé tävlingen genomförts kom Kulturhuset på tal som en möjlig tillfällig byggnad för Sveriges riksdag. Riksdagshuset på Holgeandsholmen skulle nämligen renoveras. Det beslutades att riksdagen skulle flytta in i Kulturhuset 1971. Det blev bråttom för Celsing's arkitektkontor att omarbete planerna för den västra delen av Kulturhuset. Det så kallade Teaterhuset byggdes om för riksdagens behov. Tack vare det räddades den dåliga ekonomin och gjorde det möjligt att bygga vidare på huset österut. 1980 flyttade riksdagen ut och Kulturhusets verksamhet blev som det var tänkt från början, som Celsing själv uttryckt det:

"En viktig byggnad, där människor ges möjlighet att experimentera genom olika aktiviteter och där social kontakt kommer att dominera den institutionella situationen."

Peter Celsing, en av de stora svenska arkitekterna levde mellan 1920 och 1974. Kulturhuset räknas till ett av hans viktigaste arbeten. Ända sedan starten har huset lockat till sig tusentals besökare varje år.



Arabiska
Arabic
عربى



Engelska
English

Sammanfattning av uppsatsen "Alla stockholmares vardagsrum"

- "Svenska är det dominerande språket och skyltar med svenska och engelska har en informativ funktion, medan arabiska har en symbolisk funktion. Därmed kan engelska ses som det språk som förväntas kommunicera med de som inte talar svenska, även om information också förekommer på piktogram och punktskrift."
- "Husets glasväggar kan ses som gränsobjekt som både kan inkludera och exkludera. Även personalens uniformer kan fungera som gränsobjekt. Avdelningsnamn inom organisationen präglas av byggnadens historia, vilket kan exkludera besökare som inte känner till historien."

Studie 2: Hur regler för beteende formas

Vi visar hänsyn till varandra

En systemisk-funktionell och intertextuell analys av hur Kulturhuset Stadsteatern kommunicerar regler för sina lokaler

Agnes Ahlsén

Intertextuell relation interna regler – offentliga

Interna ordningsregler	Hemsidan
<i>(4) Sådant som kan vara störande för andra besökare, som t.ex. högljudda samtal eller aktiviteter som kan påverka personer med allergiproblem är inte tillåtna.</i>	<i>(4.1) Vi visar hänsyn till varandra. Var och en är ansvarig för den gemensamma trivseln.</i> [Ett hus för alla]
<i>(5) Besökare ansvarar för att väskor och kassar inte upptar sittplatser för andra eller ställs utan uppsikt i huset.</i>	<i>(4.1) Vi visar hänsyn till varandra. Var och en är ansvarig för den gemensamma trivseln.</i> [Ett hus för alla]
<i>(6) det är viktigt att tänka på att det är många som vill använda toaletter och handfat.</i>	<i>(4.1) Vi visar hänsyn till varandra. Var och en är ansvarig för den gemensamma trivseln.</i> [Ett hus för alla]

Intertextuell relation interna regler – offentliga

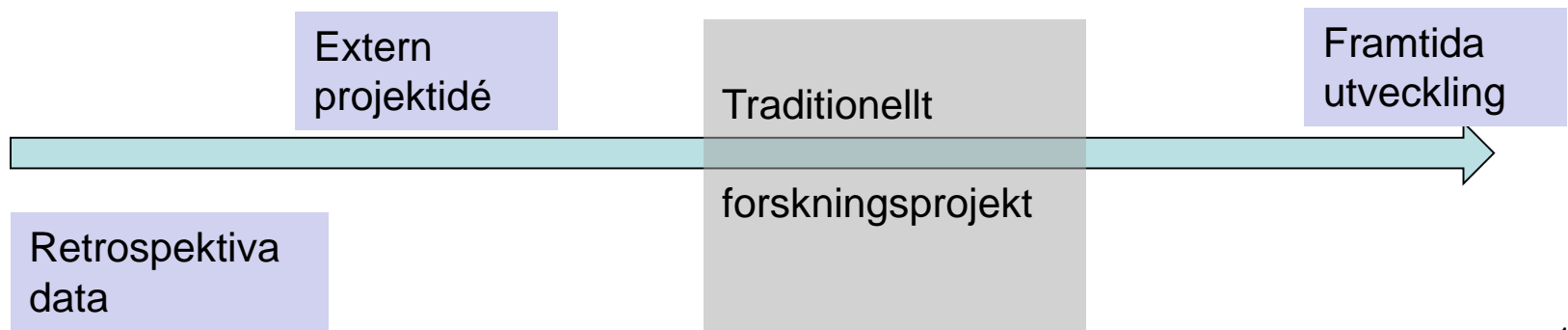
Interna ordningsregler	Hemsidan
(1) På grund av säkerhetsskäl är det inte tillåtet att flytta möbler. (Detta för att man inte oavsiktligt ska blockera utrymningsvägar)	(1.1) Vi hjälps åt att hålla entréer och gångutrymmen fria <i>[Ett hus för alla]</i>
(2) (Huset ska vara tillgängligt för alla och) därför är det t.ex. inte tillåtet att ta med djur in i byggnaden (ledarhundar undantagna.)	(2.1) (Huset ska vara tillgängligt för alla.) Därför får endast ledarhundar följa med in [...] <i>[Ett hus för alla, Praktisk information, Tillgänglighet]</i>

Sammanfattning av uppsatsen "Vi visar hänsyn till varandra"

"Sammanfattningsvis visar undersökningen att bruket av artighetsstrategier bidrar till att dölja Kulturhuset som auktoritet och att besökare i hög grad förväntas själva dra slutsatser kring vilka beteenden som underförstås som tillåtna respektive inte tillåtna i lokalerna. Detta riskerar i sin tur fungera utestängande för de besökare som inte delar Kulturhusets kulturella förståelse av vilka förväntningar som finns för olika typer av platser och vad som ingår i abstrakta praktiker som att visa hänsyn."

Tillbaka till: hur når forskare ut (bl.a. i att hjälpa organisationer att nå ut)?

- Bakåt i tiden: Av befintliga studieobjekt / data – vad ska vi titta på för att förklara varför det inte lyckats hittills?
- Framåt i tiden: Av tänkbara åtgärder – vad ska vi forskare "lägga oss i", föreslå, gå in i?



För att utveckling ska ske (i en organisation, i ett samhälle) krävs enligt Wenger (1998)

- *Reifikation* (förtingligande, ofta just texter)
- *Deltagande* (att reifikationen används aktivt, gärna i grupp)
 - + när en grupp försöker påverka en annan:
- *Gränsöverskridare* (brokers) som för reifikationen med sig, introducerar den, får folk att använda den

Det är just hur klarspråksarbete sett ut i Sverige

- Reifikation: klarspråksprinciper, skrivregler, handböcker, mallar
- Deltagande: klarspråksutbildningar, skrivkurser + när en grupp försöker påverka en annan:
- Gränsöverskridare (brokers): språkkonsulter, språkvårdare

Kan forskare (i samverkan med organisationer) som vill bidra till utveckling lära av detta?

Vad kan vi göra mer för att våra forskningsresultat ska vara relevanta och komma till nytta?

- Involvera fler aktörer: organisationer, studenter, språkkonsulter, finansiärer, publik, medborgare etc.
- Vidga perspektivet från text: plats, tid, medier, modaliteter
- Och ...?

Referenser

Ahlsén (2021): Vi visar hänsyn till varandra. En systemisk-funktionell och intertextuell analys av hur Kulturhuset Stadsteatern kommunicerar regler för sina lokaler. Kandidatuppsats, Stockholms universitet.

Karlsson (2008): Forskare, pedagog eller konsult? Reflektioner kring tillämpad och praxisorienterad språkforskning. I: *Språkinläring, språkdidaktik och teknologi*. ASLA.

Magdalenic Rijetkovic (2021). Alla stockholmares vardagsrum : En studie av verksamheter och språkliga landskap på Kulturhuset Stadsteatern. Kandidatuppsats, Stockholms universitet.

Rehnberg (2017). Från dinosaurie till modern myndighet : Fallet Trafikverket - hur medarbetare skapar mening i relation till värdeordet modern. *Språk och stil*, 27.

Söderlundh (2012). Myndighetens textproduktion – skribenter och texter vid Försäkringskassan. I: Nyström Höög, Söderlundh & Sörlin (red.), *Myndigheterna har ordet: Om kommunikation i skrift*.

Wadensjö, Rehnberg & Nikolaidou (2021). Från tolkad interaktion till enspråkig text – om en asylberättelses framväxt. *HumaNetten*, (46).

Wenger (1998). *Communities of practice: learning, meaning, and identity*.